



MONTERINGSANVISNING  
**VÅTROMSKONSTRUKSJONER**  
VTV10 & VTG10 OG VTV3 & VTG1





## INNHOOLD

Bransjeregler for tettesjikt i våtrom	3
Forberedelser	4
Bostik tettesjiktsystem VTv10 & VTg10	6
Bostik tettesjiktsystem VTv3 & VTg1	6
VTv3 & VTv10	8
VTg1 & VTg10	9
Sluk	10
Delreparasjon av keramiske fliser	11



# BRANSJEREGLER FOR TETTESJIKT I VÅTROM

## GENERELT

Materialer som kan fungere som membran i våtsoner har ulike materialegenskaper og bruksområder. Påstrykningsmembraner: er først og fremst beregnet på å ligge under fliser. En primer som binder porøse underlag, og som eventuelt i tillegg kan bedre vanddampmotstanden, kan høre med til membransystemet. Massene påføres underlaget med kost, rull eller sparkel. Hjørner, overganger og gjennomføringer forsterkes med spesielle overgangskomponenter. Bruk bare komponenter som er prøvd og godkjent til bruk sammen med påstrykningsmembranen. Leverandørens leggeanvisning og anbefalt forbruk må følges nøye, spesielt med hensyn til å oppnå nødvendig tykkelse på membranen. Ved bruk av påstrykningsmembran på yttervegg og på vegg mot kalde rom, må vanddampmotstanden dokumenteres dersom membranen også skal fungere som dampsperre. Dampsperrer: for generell bruk i bygningskonstruksjoner bør ha en vanddampmotstand (diffusjonsmotstand) som minst tilsvarer en sd-verdi på 10 m ( $Z_p = 50 \cdot 109 \text{ m}^2\text{sPa/kg}$ ). Membraner, som alene eller sammen med andre materialsjikt skal fungere som dampsperre, må tilfredsstillende dette kravet.

## BVN

Denne monteringsanvisningen beskriver hvordan man monterer Bostiks våtromskonstruksjoner i henhold til Byggebransjens Våtromsnorm (BVN). Bostik har teknisk godkjenning nr. 2339 for produktene som inngår i konstruksjonene VTv10/VTg10 og VTv3/VTg1.

## HVOR GJELDER REGLENE, OG HVA ER ET VÅTROM?

Reglene gjelder for funksjon og applikasjon av tettesjiktssystem i våtrom når keramisk materiale eller naturstein skal være overflaten på gulv og vegger. Med våtrom menes badrom og dusjrom i private boliger eller rom med tilsvarende vannbelastning. Reglene omfatter også gulv i toaletter og vaskerom, samt gulv i rom med varmtvannsbereider hvor membran skal minst 50 mm opp på veggen. Både nybygg og renovering omfattes av det nye regelverket.

Man må følge Bostiks monteringsanvisninger og bruke de produktene som inngår i disse for å oppfylle kravene i regelverket ved bygging av våtrom. Som materialleverandør tar Bostik også ansvar for at systemet fungerer.

## HVORDAN KONTROLLERER MAN AT ARBEIDET ER RIKTIG UTFØRT?

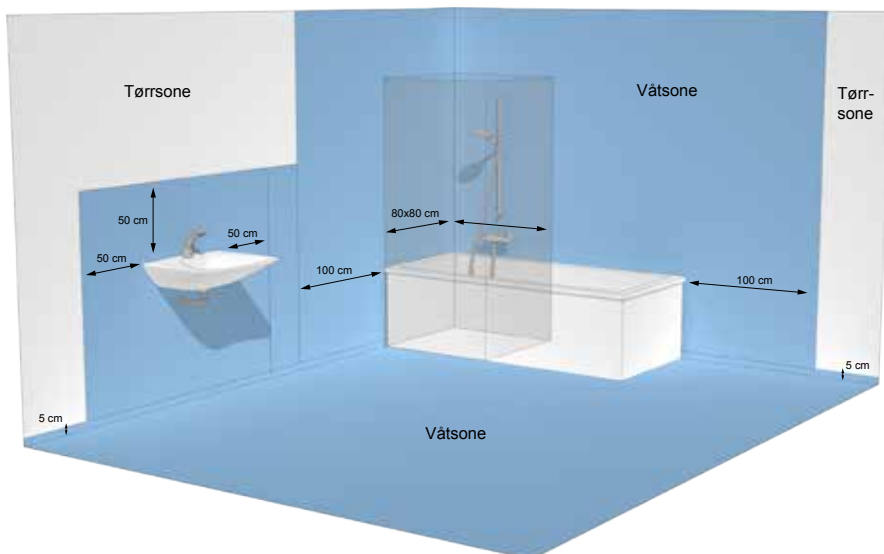
Bostiks monteringsanvisninger må følges, og angitte produkter må brukes ved oppbygging av konstruksjonen. Det er bare da at arbeidet er utført i henhold til BVN. Det er viktig å følge Bostiks anvisninger og tekniske datablad ved bruk av produktene som inngår i monteringsanvisningen. Kontakt din forhandler av Bostiks produkter eller gå til hjemmesiden [www.bostik.no](http://www.bostik.no) for mer informasjon.

På [www.bostik.no](http://www.bostik.no) finner du sertifikat og godkjenning  
Se [www.bkr.no](http://www.bkr.no) for mer informasjon

**MATERIALER I VÅTSONER** Konstruksjonen skal være bygd opp slik at fukt ikke trenger gjennom eller bryter ned fuktømfintlige materialer. Dette er et ufravikelig krav. Man må aldri gå ut fra at for eksempel betongkonstruksjoner alene er vanntette. Det vil igjen si at man må bruke en dokumentert membran på alle underlag i våte soner. Der membranen skal erstatte den vanlige dampsperrer i yttervegg, må membranen oppfylle nødvendige krav til dampsperrer, se Generelt) Til gulv må man velge membran og sluk som passer sammen, slik at forbindelsen mellom dem blir vanntett. Kombinasjonen skal være dokumentert. Gjennomføringer, for eksempel til klosett, skal også være tette, og leverandørens dokumenterte metoder og materialer må benyttes. Alle overflater må være lette å holde rene, og må tåle sure rengjøringsmidler.

## MATERIALER I TØRRE SONER

I de tørre sonene står man friere i valg av overflatematerialer. Ferdig overflate må tåle perioder med fuktig luft og rengjøring med våte metoder, og må dessuten være lett å holde ren. De fleste vanlige overflater og overflatebehandlinger med relativ tett og glatt overflate tilfredsstiller disse kravene. Det er normalt ikke nødvendig med membran bak overflatematerialer i tørre soner, men det anbefales påstrykningsmembran bak fliser for å hindre inntrengning av vann ved rengjøring med våte metoder (f.eks. ved bruk av dusj). Dette er spesielt viktig når samme overflatemateriale benyttes på hele vegg/flaten, fordi man da ikke kan se hvor membranen slutter. Overflatematerialet på vegg må avsluttes med overlapp til oppkanten på gulvmembranen og i god avstand til gulvet.



Blått felt er alltid våtzone.  
Små våtrom på mindre end 4m<sup>2</sup> eller vegg lengde på inntil 180cm regnes alltid som våtzone.

Anbefalt soneinndeling på et bad hvor det er angitt minste areal for de våte sonene

# SLIK FORBEREDER DU UNDERLAGET

## VIKTIG!

**Alle produkter i tettesjiktssystemet er utprøvd sammen for å overholde kravene i gjeldende bransjeregler. Derfor må ingen del av systemet byttes ut.**

## GENERELT UNDERLAG

- Før man påbegynner arbeidet må man kontrollere at underlaget er bærekraftig, rent og tørt.
- Eksisterende overflatemateriell, som våtromsbelegg og malte overflater, må fjernes. Eventuelle avvik i påføring på eksisterende underlag må noteres i kvalitetsdokumentet.
- Det relative fuktighetsinnholdet (RF) i underlaget må ikke overstige 85 %.
- Stenderkonstruksjonen skal være uttørket før tettesjiktet monteres, maks. 8 % fuktighetskvote, 6 % ved gulvvarme.
- Betongplate på bakke og kjeller bør kontrolleres for fukt. Hvis fukt forekommer, skal kun dusjrommet og overflater som vanligvis utsettes for vann tettes med et Tettesjikt-system.
- Material og underlag skal ha temperatur mellom +10 °C og +25 °C før monteringen påbegynnes.
- Temperaturen i lokalet må være mellom +10 °C og +25 °C.
- Mellomrommet mellom rør og vegg, samt sprekker i tak- og gulvinkler sparkles eller fuges med egnet fugemasse før tettesjiktet påføres.
- Rørgjennomføringer må være fast forankret.

## GUMMIDUK

Ved gummiduk med oppbrett skal duken formes og skjøten mot tettesjiktet på veggen forsegles med tettesjiktremse montert i Bostik Membrane. Gummiduken skal overlappes 50 mm med tettesjiktremsen.

## UNDERLAG PÅ VEGG

Betong, murpuss og godkjente våtromsplater er egnet underlag for tettesjikt. (Se BVN 34.705)

### Betong, veggsparkel og lettbetong

Må være minst to måneder gammel og må være støpt mot slett form. Ujevnheter, sprekker og hull skal sparkles med f.eks. Bostik Håndsparkel Combi, Bostik Wallplaster, Bostik Rep&Fix eller Build 10. Svake overflater og eventuell sementhud, formolje og andre forurensninger skal fjernes. Legg merke til at ferdigblandet veggsparkel ikke skal brukes.

### Murpuss

Overflaten skal tilsvare struktur 2-3 i følge fotovedlegget med murpuss-strukturer, i AMA Hus. Svake overflater må fjernes. Nypussede overflater bør forbehandles med utspedd Fuktsperre 2000K eller Fuktsperre 6030, se avsnittet for platematerial. Organisk bundet veggsparkel, såkalt sandsparkel eller tilsvarende, må ikke brukes.

### Platematerial

Trebaserte plater må ikke brukes som underlag for tettesjiktssystem og følgende keramiske fliser. Plater og platekonstruksjoner må være dokumentert egnet for bruk i våtrom i henhold til BVN 52.200 og skal monteres i henhold til produsentens anvisninger. Enkelte plater bør bredsparkles før tettesjiktet påføres. Se [www.bostik.no](http://www.bostik.no) for oppdatert tabell. Platevegger må oppfylle toleransekravene i anvisningene i Byggebransens Våtromsnorm (BVN).

## UNDERLAG PÅ GULV

Betong er egnet underlag for tettesjikt. Gulvet skal ha fall mot sluket. På gulvflater som regelmessig blir utsatt for vann, ved sluket, i dusjdelen og under badekaret må fallet være minst 1:50(20 mm/m). Fallet skal ellers være 1:100(10 mm/m) på de delene som delvis blir utsatt for vann. Det må ikke forekomme tilbakefall i noen del av rommet.

### Betong

Må være minst to måneder gammel og ha pusset overflate. Ujevnheter, sprekker og hull må sparkles med f.eks. Bostik Håndsparkel Combi. Svake overflater og eventuell sementhud, formolje og andre forurensninger skal fjernes. Betongens deformering på grunn av krymping. Den relative luftfuktigheten (RF) må ikke overstige 85 %.

### Rettemasse

Skal være sementbasert, f.eks. Bostik Fiber, Fiber Quick eller Level 10.

## FORBEHANDLING AV GULV

For å sikre hefteevnen må gulvet forbehandles med utspedd Bostik Primer 6000, se pakningen for blandingsforhold. Spe 1 del Primer 6000 med 3 deler vann. Forbruk: Ca. 100 g utspedd Primer 6000/m<sup>2</sup>. Påføres med myk børste.

For å sikre vedheften bør enkelte plater forbehandles med utspedd Fuktsperre 2000K (eller Fuktsperre 6030). Se [www.bostik.no](http://www.bostik.no). Spe 1 del Fuktsperre med 2 deler vann. Forbruk: Ca. 100 g utspedd Fuktsperre 2000K/m<sup>2</sup>. Legg merke til at forbehandlingen ikke inngår i tettesjiktssystemet. Den skal kun binde svake overflater. Forbehandlingen skal tørke før Fuktsperre 2000K påføres i konsentrert form.

### Varmekabler

Ved innsparklet varmekabel skal kabelen dekkes med minst 10 mm sparkel. Ved vannbåren gulvvarme skal varmerørene dekkes med sparkeltykkelse som tilsvarer 1/10 av senteravstanden mellom varmerørene. For eksempel vil senteravstand på 150 mm gi 15 mm sparkel over varmerøret. Gulvvarmesystem skal monteres i henhold til produsentens anvisninger. Drift og start av systemet skal utføres i henhold til respektiv produsents anvisning, men tidligst etter 28 døgn. For varmekabler brukes Fix Combi, Fix Snabb, Fix Golv- og Vægg eller Fix DF som festemasse. Keramiske fliser med vannabsorbasjon over 6 % må ikke brukes ved varmekabelsystem.

## SLUK

Sluket skal være typegodkjent og montert i henhold til produsentens anvisninger. Sluket må monteres i nivå med underlaget for tettesjiktet. Ved behov kan man bruke typegodkjent forhøyingsring for sluket. Sluk som er produsert før 1990, må byttes ved renovering. Minimumstykkelsen for avrettingsmassen på platen skal være 12 mm ved sluket.

## RØR

Rørene skal være godt festet. Senteravstanden mellom rør på vegg må være minst 40 mm. Avstanden mellom rør i gulv og ferdig vegg må være minst 60 mm. Rørene skal stikke ut minst 100 mm fra gulv og vegg, samt være montert rettvinklet. Rørene skal forsegles mot gulv- og veggkonstruksjonens tettesjikt. Ved gjennomføring av rør-i-rør-system skal forseglingen utføres mot mantelrøret, som skal stikke ut vinkelrett og minst 100 mm fra veggen. Hvis mantelrøret mangler eller er kappet sammen med veggkonstruksjonen, skal tettesjiktarbeidet ikke utføres før dette er

korrigert av ansvarlig rørlegger.

På gulv og vegger i våtrom for dusj eller badekar, må det ikke være andre gjennomføringer enn sluk og tilkobling for badekar- og dusjbat-teri.

### MYKFUGE I VÅTROM

Mykfuger (silikon) bør bare utføres hvor det er nødvendig i konstruksjonen fordi man forventer bevegelser.

#### Mykfuging bør blant annet vanligvis gjøres:

- I hjørner og vinkler hvor underlaget på begge sider er betong som er støpt mindre enn ett år før montering.
- Ved nybygg når man forventer bevegelser i underlaget, for eksempel i veggvinkel når platene møter betongvegg eller plater møter plater.

- Ved overgang til andre materialer i vegger, som dører, vinduskarm, dørkarm og terskel.

#### Mykfuging må ikke gjøres:

- I underkant av keramisk veggkledning som overlapper oppbrettet plastmatte på gulv.
- Ved fuge mellom keramiske gulvfliser og klinkerramme/slukrist ved sluk.
- Ved normal gulv- / veggvinkel.

### FESTER

Det er veldig viktig å huske på følgende for at rommet skal oppfylle kravet til et vanntett våtrom:

- Unngå å bore hull i våtsone.
- Enkelte detaljer kan limes opp for å unngå hull. Hvis detaljen kan limes opp (utforming og material tilsier det), kan man bruke Bostik Maxi-Bond Monteringslim.
- Alle hull må være i massiv konstruksjon som betong, murverk eller stendere. Man må ikke montere noe bare i platen.
- Monteringshullet fylles med Bostik Silikon Våtrum eller Bygg og Sanitet. Trykk eventuelt inn en plugg, sprut inn silikon i pluggen og skru inn skruen.

### RØR/AVLØP RØRMANSJETT

Vannrør 10-24 mm, 8-24 mm (2-hulls)

Vask-avløp 32-55 mm

WC-avløp 70-110 mm

Rør-i-rør (25 mm)

10-24 mm



## BOSTIK TETTESJIKTSYSTEM VTv10 & VTg10

Bostik tettesjiktsystem VTv10 & VTg10 er et væskebasert/rullet system som brukes som tettesjikt bak keramiske fliser på gulv og vegger i våtrom i hus og rom med tilsvarende belastning. Tettesjiktsystemet VTv10 & VTg10 er deformasjonsopptakende tettesjiktsystem for betong, lettbetong, murpuss, sparklede overflater og platekonstruksjoner.

Bostik tettesjiktsystem VTv10 & VTg10 er testet i henhold til ETAG 022 og er teknisk godkjent av SINTEF TG 2339. Systemets dampgjennomtrengingsmotstand er ca. 1 323 000 s/m (sd-verdi på 35,3 m) i henhold til ETA-12/0423.



### DETTE TRENGER DU:

#### Materiale

- Primer 6000
- Fuktsperre 2000K
- Bostik Membrane
- Fiberremse og Fiberhjørne
- Rørmansjetter og slukmansjett
- 8010 Combi, 8020 Floor & Wall, 8050 White DF, 8060 Rapid og 8070 Light LT

### FORBRUK

#### Tettesjiktsystem VTv10 (vegg)

Fuktsperre 2000K:	0,2 kg/m <sup>2</sup> (0,16 liter/m <sup>2</sup> )
Totalt Bostik Membrane:	1,4 kg/m <sup>2</sup> (0,9 liter/m <sup>2</sup> )
Eventuell forbehandling:	Fuktsperre 2000K utspedd 1:2 med vann: ca. 100 g/m <sup>2</sup>

#### Tettesjiktsystem VTg10 (gulv)

Fuktsperre 2000K:	0,2 kg/m <sup>2</sup> (0,16 liter/m <sup>2</sup> )
Totalt Bostik Membrane:	2,8 kg/m <sup>2</sup> (1,8 liter/m <sup>2</sup> )
Forbehandling:	Fuktsperre 2000K utspedd 1:2 med vann: ca. 100 g/m <sup>2</sup>

## BOSTIK TETTESJIKTSYSTEM VTv3 & VTg1

Bostik tettesjiktsystem VTv3 & VTg1 er et væskebasert/rullet system som brukes som tettesjikt bak keramiske fliser på gulv og vegger i våtrom i hus og rom med tilsvarende belastning. Tettesjiktsystemet VTv3 & VTg1 er deformasjonsopptakende tettesjiktsystem for ikke-fuktfølsomme konstruksjoner som betong, lettbetong, murpuss (det er krav om

fuktprosjektering av konstruksjonen). Bostik tettesjiktsystem VTv3 & VTg1 er testet i henhold til ETAG 022 og er teknisk godkjent av SINTEF TG 2339. Systemets dampgjennomtrengingsmotstand er ca. 138 000 s/m (sd-verdi på 3,7 m) i henhold til ETA-12/0424.



### DETTE TRENGER DU:

#### Materiale

- Primer 6000
- Fuktsperre 6030
- Bostik Membrane
- Fiberremse og Fiberhjørne
- Rørmansjetter og slukmansjett
- 8010 Combi, 8020 Floor & Wall, 8050 White DF, 8060 Rapid og 8070 Light LT

### FORBRUK

#### Tettesjiktsystem VTv3 (vegg)

Fuktsperre 6030:	0,15 kg/m <sup>2</sup> (0,13 liter/m <sup>2</sup> )
Totalt Bostik Membrane:	1,4 m <sup>2</sup> /m <sup>2</sup> (0,9 liter/m <sup>2</sup> )
Eventuell forbehandling:	Fuktsperre 6030 utspedd 1:2 med vann: ca. 100 g/m <sup>2</sup>

#### Tettesjiktsystem VTg1 (gulv)

Fuktsperre 6030:	0,15 kg/m <sup>2</sup> (1,13 liter/m <sup>2</sup> )
Totalt Bostik Membrane:	2,8 kg/m <sup>2</sup> (1,8 liter/m <sup>2</sup> )
Forbehandling:	Primer 6000 utspedd 1:3 med vann: ca 100 g/m <sup>2</sup>

# INNSTALLASJONSVEILEDNING RULLE SYSTEM



1. Underlag: Plater , gips eller betong. Porøse underlag forbehandles med fortynnet Primer 6000
2. Fuktsperre 2000K alt. Fuktsperre 6030
3. Rørmansjett
4. Membran
5. Membran
6. Fiberhjørne

7. Fiberremse
8. Slukmansjett
9. Rørmansjett
10. Fix
11. Fuge
12. Fliser



# VEGG VTv3 & VTv10



Legg merke til at ved rør-i-rør-system må rørmansjetteen tette mot mantelrøret og ikke mot vannrøret.



3.1

Fyll større sprekker i hjørner, plateskjøter og ved rørgjennomføringer med Bostik Akryltett-emasse eller lignende. Kontroller at alle rør er godt forankret.



3.2

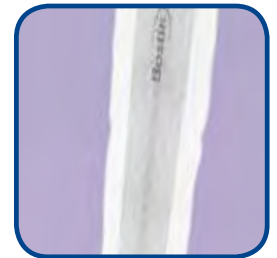
**VTv10:** Påfør Bostik fuktsperre 2000k med rull og pensel på de rene og tørre veggene. Forbruk: 0,2 kg/k2 (0,16 liter/m2) Tørketid ca. 20-30 minutter.

**VTv3:** Påfør Bostik fuktsperre 6030 med rull og pensel på de rene og tørre veggene. Forbruk 0,15 kg/m2 (0,13 lit/m2) Tørketid ca 20 minutter.



3.3

Pensle/rull Bostik Membrane i hjørner og vinkler.



Monter hjørne og remse i våt Bostik Membrane.



Pensle et lag Bostik Membrane over forseglingene.



3.4

Pensle Bostik Membrane rundt rørgjennomføringer, og monter Bostik Rørmansjett på røret i det våte tettesjiktet. Dette gjelder også for strømrør.



Pensle et lag Bostik Membrane over rørmansjettene.



3.5

Rull veggene med Bostik Membrane i flere lag. Tørketid mellom påføringer: ca. 1-2 timer. Totalt forbruk: 1,4 kg/m2 (0,9 liter/m2) Kontroller påført mengde ved å sammenligne bestrøket overflate (m2) med forbrukt mengde Bostik Membrane (kg eller liter). Flisleggingen kan påbegynnes etter 12 timers tørketid.

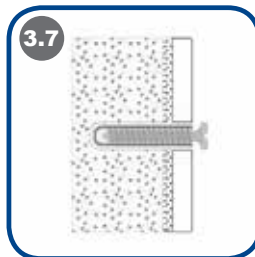


3.6

Påfør festemasse med den jevne siden av sparkelen. Jevn deretter ut med siden med tenner. Se tabellen på side 11.

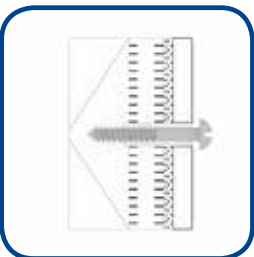


Monter flisen ved å trykke og vri den mot underlaget. Kontroller at flisens bakside er helt dekt av festemasse. Fjern festemasse som har trengt opp mer enn halve fugedybden. La tørke 2-12 timer, avhengig av festemassen. Fug med Bostik Flisefug, se tabellen på side 11.



3.7

Alle hull må være i massiv konstruksjon som betong, murverk eller stendere. Hullet for innfestingen fylles med Bostik Silikon Våtrum eller Bostik Silikon Bygg- og Sanitet. Trykk inn eventuell plugg, sprut inn silikon og skru inn skruen.





# GULV VTg1 & VTg10



**VTv10:** Påfør Bostik fuktsperre 2000k med rull og pensel på de rene og tørre veggene. Forbruk: 0,2 kg/m<sup>2</sup> (0,16 liter/m<sup>2</sup>) Tørketid ca. 20-30 minutter.

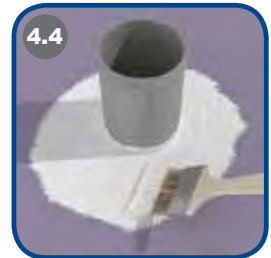
**VTv3** Påfør Bostik fuktsperre 6030 med rull og pensel på de rene og tørre veggene Forbruk 0,15 kg/m<sup>2</sup> (0,13 lit/m<sup>2</sup>) Tørketid ca 20 minutter.



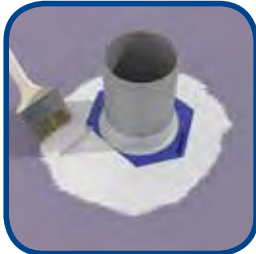
Monter hjørne og remse i våt Bostik Membrane.



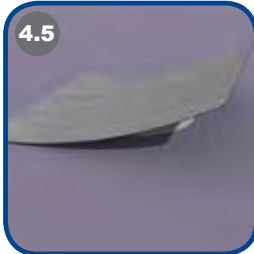
Pensle et lag Bostik Membrane over forseglingene.



Pensle Bostik Membrane rundt avløpsstussen for vask, og monter Bostik Rørmansjett i våt Bostik Membrane. Pensle Bostik Membrane rundt avløpsstussen for WC, og monter Rørmansjett.



Pensle et lag Bostik Membrane over rørmansjettene. Kontroller at hele rørmansjettene får god vedheft og at det ikke blir folder.



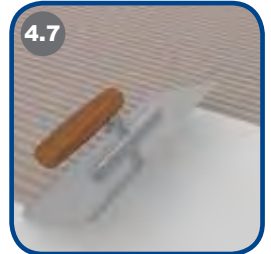
Monter Bostik slukmansjett i henhold til anvisningene for sluket (se side 10).



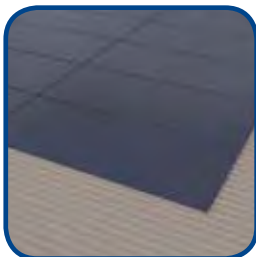
Rull gulvet med Bostik Membrane. Rull også Bostik Membrane på slukmansjettene. Rull Bostik Membrane frem til klemringen, men ikke på klemringen.



Rull gulvet med Bostik Membrane i flere lag. Tørketid mellom påføringer: ca. 1-2 timer. Totalt forbruk: 2,8kg/m<sup>2</sup> (1,8 liter/m<sup>2</sup>) Kontroller påført mengde ved å sammenligne bestrøket overflate (m<sup>2</sup>) med forbrukt mengde Bostik Membrane (kg eller liter). Flisleggingen kan påbegynnes etter 12 timers tørketid.



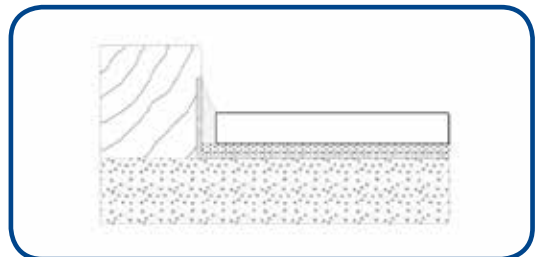
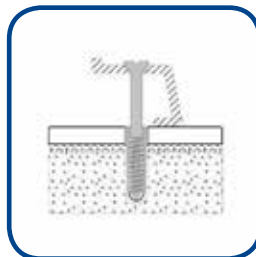
Påfør festemasse med den jevne siden av sparkelen. Jevn deretter ut med siden med en tannet sparkel. Se tabellen på side 11.



Monter flisen ved å trykke og vri den mot underlaget. Kontroller at flisens bakside er helt dekt av festemasse. Fjern festemasse som har trengt opp mer enn halve fugedybden. La herde 2-12 timer, avhengig av festemassen. Fug med Bostik flisefug, se tabellen på side 11.



Alle hull må være i massiv konstruksjon som betong, murverk eller stendere. Hullet for innfestingen fylles med Bostik Silikon Våtrum eller Bostik Silikon Bygg- og Sanitet. Trykk inn eventuell plugg, sprut inn silikon og skru inn skruen.



Terskelen skal være overfalslet eller utformet slik at tettesjiktet beskyttes. Mykfuging skal påføres i henhold til skissen.

## TETTING AV SLUK – PURUS

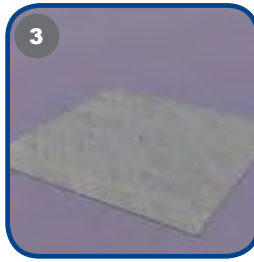
OBS! Bruk grå klemring. Rengjør slukflens og nede i sluksetet med T-röd før montering av slukmansjetten.



1 Monter foten til Puruskniven.



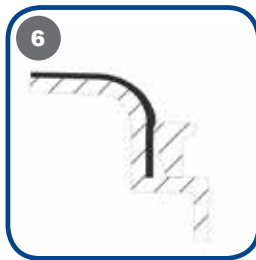
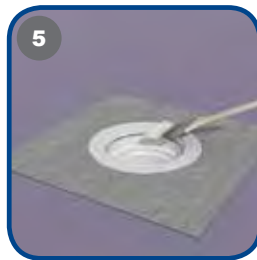
2 Sentrer slukmansjetten over sluket, og monter den.



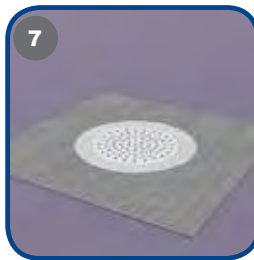
3 Gni mansjetten godt fast. Kontroller at det ikke blir blemmer eller folder.



4 Skjær opp hullet, og fjern knivfoten, kniven og mansjettbiten. OBS! Bruk riktig hull i Puruskniven.



6 Fest slukmansjetten til PURUS sluk. Trykk og form mansjetten i sluket, trykk den fast på sluksiden.



7 Monter slukringen på sluksidel og sentrer den over sluket. Trykk ned sluksilen med foten slik at den klikker på plass. Kontroller at ringen sitter riktig (bunnstilling).

## TETTING AV SLUK – JAFO

Demonter lokk, sil og klemring, og fjern O-ring. Rengjør slukflens og nede i sluksetet med T-röd før montering av slukmansjetten.



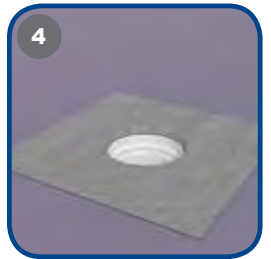
1 Sentrer slukmansjetten over sluket, og monter den. Gni mansjetten godt fast. Kontroller at det ikke blir blemmer eller folder.



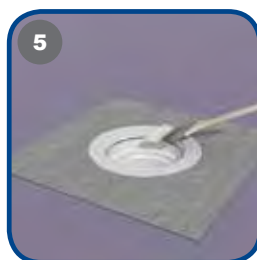
2 Sentrer slukmansjetten over sluket, og monter den. Gni mansjetten godt fast. Kontroller at det ikke blir blemmer eller folder.



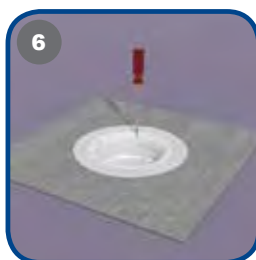
3 Skjær et første hull i mansjetten, bruk en bit av hylsen fra tettsjiktremsen som mal (diameter 80 mm), eller bruk JAFO skjæremal.



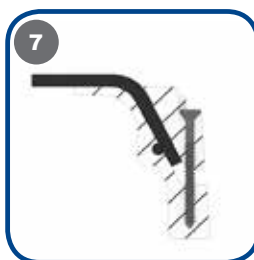
4 Form ned mansjetten med fingrene.



5 Pensle Membrane ned i hullet rundt sluksjøten der klemringen skal sitte.

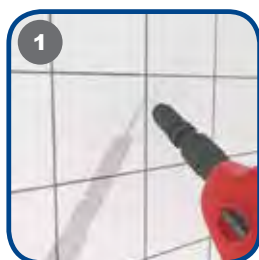


6 Monter klemringen med de følgende skruene. Skru inn skruene vekselvis diagonalt til klemringen sitter stabilt.



7 Mansjetten skal nå ned til dit den koniske falsen går over i den horisontale. Det må ikke være mansjett under klemringen.

## DELREPARASJON AV KERAMISKE FLISER



1  
Fres eller skrap bort fugemassen rundt den skadede flisen. Vær forsiktig så du ikke skader tettesjiktet.



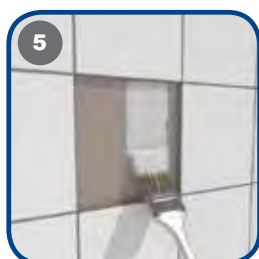
2  
Bruk en vannsag eller slipemaskin og skjær spor gjennom flisen. Skjæredybden må ikke være større enn flisen.



3  
Løsne flisbitene med meisel eller stamjern og hammer. Vær forsiktig så du ikke skader tettesjiktet.



4  
Skrap forsiktig bort resterende fix og fugerester ved hjelp av stamjern eller annet, egnet verktøy.



5  
Hvis tettesjiktet er helt: Påfør et lag Membrane. Hvis tettesjiktet er skadet: Kontakt Bostik.



6  
Den nye flisen monteres med fix som påføres på baksiden av flisen.

## FORBRUK FIX KG/M2

FLISSTØRRELSE	TANNSPARKEL	8010 COMBI	8020 FLOOR & WALL	8060 RAPID	8050 WHITE DF	8070 LIGHT LT
5 x 5 cm	4 mm	1,7	1,7	1,7	1,7	1,2
15 x 15 cm	6 mm	2,2	2,2	2,2	2,2	1,7
25 x 25 cm	8 mm	2,8	2,8	2,8	2,8	2,1
30 x 60 cm	10 mm	4,0	4,0	4,0	4,0	2,5
60 x 60 cm	12 mm	5,0	5,0	5,0	5,0	3,4

## FORBRUK FUGEMASSE KG/M2

FLISSTØRRELSE	2 MM FUG	3 MM FUG	4 MM FUG	5 MM FUG	6 MM FUG	8 MM FUG	10 MM FUG	12 MM FUG
5 x 5 cm	0,6	0,8	1,0	1,0	1,3	-	-	-
10 x 10 cm	0,5	0,7	0,9	1,2	1,4	1,7	1,9	2,1
15 x 15 cm	0,4	0,5	0,8	0,9	0,9	1,2	1,5	1,8
10 x 20 cm	0,4	0,6	0,8	1,1	1,2	1,3	1,6	1,9
20 x 20 cm	0,4	0,4	0,7	0,8	0,8	0,9	1,2	1,5
20 x 25 cm	0,3	1,4	0,5	0,7	0,8	0,8	1,0	1,2
25 x 25 cm	0,3	0,4	0,5	0,6	0,7	0,8	0,9	1,1
30 x 30 cm	0,3	0,3	0,4	0,5	0,6	0,7	0,8	1,0
30 x 60 cm	0,2	0,3	0,4	0,5	-	-	-	-
60 x 60 cm	0,2	0,2	0,3	0,4	-	-	-	-



Bostik AS  
Strandbadsvägen 22, 251 09, Helsingborg, Sweden  
An Arkema Company  
[www.bostik.no](http://www.bostik.no)